



# DE TOEKOMST MAKEN WE SAMEN

Waarom zelf bedenken  
als het ook samen kan?



Gemeente  
**Sittard-Geleen**  
Born



# VERKIEZING BESTE OVERHEIDSORGANISATIE 2024



## De tuinman, wie of wat is dat eigenlijk?

De gemeente zorgt voor onze gezamenlijke tuin: de openbare ruimte. In die tuin is plaats voor bijvoorbeeld groen, speeltoestellen, wegen en paden, verlichting en water en nog veel meer. Maar wie onderhoudt die tuin? Onze tuinman natuurlijk!

De tuinman is geen echt persoon. Het is ons symbool. De 'tuinman' verbindt de gemeente en onze inwoners met elkaar. Hij brengt informatie over onze werkzaamheden naar buiten. En haalt ideeën op van onze inwoners.

Dat heeft al geleid tot veel mooie dingen! Denk aan pluktuinen, insectenhôtels, speelveldjes of gymtoestellen buiten. Wij ruilen in Sittard-Geleen ook steeds meer stenen voor groen. Een aantal bewoners zorgt al voor onze perken. Of ze leggen zelf een geveltuintje aan.



Nieuwsgierig? Kijk dan zeker eens op de Facebookpagina van de Tuinman van Sittard-Geleen!



## Dean Bours, inwoner Sittard-Geleen:

"Ik meldde me bij het Jongerenpunt vanwege geldproblemen. Vanaf dat moment stond ik er niet meer alleen voor. Jongerenconsulent Amy hielp me. Ze ging mee naar afspraken en bracht me in contact met een jobcoach. Ik raad elke jongere die hulp kan gebruiken aan om naar het Jongerenpunt te gaan."

>> Lees verder op pagina 7



Lees hier Dominique's hele verhaal



## Van deelnemer naar ambtenaar

Met Vidar in de Wijk helpt de gemeente inwoners die moeite hebben om werk te vinden, maar wel graag aan de slag willen. Dominique Moust zette zo haar eerste stappen in de samenleving na een moeilijke periode. Met succes. Binnen anderhalf jaar groeide ze bij Vidar van deelnemer naar voorvrouw met een contract.

"Dankzij Vidar in de Wijk heb ik mijn leven weer op de rails. Ik begon als deelnemer. Eerst werkte ik een paar uur in de week, later steeds meer. Toen er een vacature kwam bij Vidar, solliciteerde ik. Ik werd aangenomen. Ik werk nu bijna een jaar fulltime als voorvrouw. Ik ben dankbaar voor deze kans. Mijn coaches geloofden in mij toen ik dat zelf niet deed. Het project hielp mij groeien. Ik vind het mooi dat ik nu andere deelnemers kan helpen groeien."

# ZO DOEN WE DAT IN SITTARD-GELEEN!

Sittard-Geleen maken we samen. Inwoners, organisaties, bedrijven en gemeente werken met elkaar aan een sterke gemeente. In dit magazine laten we zien hoe we dat doen.

## Gezond, duurzaam en veerkrachtig

In 2021 trokken we letterlijk de wijken in, om te horen wat onze inwoners belangrijk vinden. Het resultaat? De Toekomstvisie 2030! De visie van onze samenleving, die tevens de ruggengraat vormt van ons gemeentebestuur. En die fungeert als een gezamenlijke routekaart naar een gezonde, duurzame en veerkrachtige toekomst.

De kracht van samenwerking staat centraal in de Toekomstvisie. We werken overal in onze gemeente intensief en gelijkwaardig samen om gestelde doelen te bereiken. Zo denken buurtbewoners en gemeente in de Zeeheldenbuurt samen na over de nieuwe inrichting van de wijk. En ontstaan er bijvoorbeeld in Sittard-West talrijke mooie bewonersinitiatieven. Overal zien we de waarde van de gemeenschap, die samenwerkt aan gemeenschappelijke doelen. Niet voor niets heeft onze gezamenlijk opgestelde cultuurnota de toepasselijke naam Gedeeld Plezier.

## We werken samen voor Sittard-Geleen

De Toekomstvisie uitvoeren kan niet zonder een krachtige organisatie. Onze organisatievisie geeft richting en houvast bij de doorontwikkeling van onze organisatie. We werken vanuit vertrouwen, verbinding en vakmanschap. We motiveren en ondersteunen medewerkers om zich te blijven ontwikkelen als omgevingsbewuste zelfstandige professionals. Dat doen we steeds minder vanuit het gemeentehuis. We zijn meer en meer in de wijken te vinden. We werken gebiedsgericht om de samenwerking met inwoners en partners te versterken.

Ook maken we veel werk van data. Ons uitgebreide 'dashboard stuurinformatie' – gebouwd door onze eigen dataspecialisten – vormt het vertrekpunt voor beleid en bijsturing. Data helpt ons om vraagstukken inzichtelijker te maken. Om keuzes te maken op basis van feiten en cijfers. En samen met de samenleving beslissingen te nemen.

## Iedereen kan meedoen

In Sittard-Geleen kan iedereen meedoen. Ook de meest kwetsbare groepen in onze samenleving. Onze inclusieboom staat symbool voor onze

groei naar een inclusieve gemeenschap. Ons inclusiebeleid hebben we samen met de omgeving gemaakt. En onze partners zijn nauw betrokken bij de uitvoering. Dat zit immers in ons dna. Zo ondersteunen we via het Jongerenpunt gezamenlijk kwetsbare jongeren om hun plek in de samenleving te vinden. Hiermee helpen we niet alleen de jongeren. Onze aanpak is ook een voorbeeld voor andere gemeenten.

## Resultaten die ertoe doen

De nominatie voor de verkiezing Beste Overheidsorganisatie 2024 is een mooie erkenning. Het samenstellen van dit magazine - onze inzending - was inspirerend. De grootste uitdaging was een keuze te maken uit de vele voorbeelden. Initiatieven en ontwikkelingen die onderbouwen hoe we in onze gemeente met elkaar krachtige maatschappelijke resultaten behalen. Het maakt ons trots op de organisatie die we zijn! En die trots delen we graag.

Daarom, beste lezer, laat u verrassen door al het moois dat we samen realiseren. Zie hoe we samen met inwoners, jong en oud, maatschappelijke partners en het bedrijfsleven werken aan een gemeente waar het prettig wonen, leren, werken en ontspannen is. En ervaar zelf de kracht en energie die daarvan uitgaat. Zo doen we dat in Sittard-Geleen!

**Hans Verheijen**  
Burgemeester

**Andries Houtakkers**  
Wethouder Personeel  
& Organisatie

**John Heesen**  
Gemeentesecretaris /  
Algemeen directeur





# SITTARD-GELEEN 2030: DE TOEKOMST MAKEN WE SAMEN

Een succesvolle samenwerking tussen inwoners, organisaties, bedrijven en de gemeente leidde in 2021 tot de Toekomstvisie 2030. Iedereen die wilde, dacht mee. De Toekomstvisie laat zien hoe we in 2030 in Sittard-Geleen willen wonen, werken, leren en ontspannen.

Hoe die stad eruitziet? We zijn een gezonde stad. Een stad waarin we elkaar ontmoeten en iedereen kan meedoen. Op economisch vlak streven we ernaar om een circulaire productiestad te zijn. Bedrijven werken op een duurzame manier. Duurzaamheid is sowieso erg belangrijk. Ook als het gaat om woningaanbod. Bouwen en renoveren gebeurt met duurzame materialen en de openbare ruimte richten we klimaatbestendig in.

## Samenwerking

Om dat gewenste toekomstbeeld voor 2030 te bereiken, werken we samen. De kracht van de Toekomstvisie ligt in de gelijkwaardige samenwerking tussen inwoners, organisaties, bedrijven en gemeente. Deze samenwerking is niet vrijblijvend. We ondertekenden daarom een maatschappelijk contract. Hierin zijn spelregels vastgelegd. Zo weten we wat we van elkaar verwachten. En spreken we elkaar daarop aan.

## Veerkrachten

De Toekomstvisie is gebouwd op vier pijlers, vier 'veerkrachten'. Op het vlak van sociale, economische

en ecologische veerkracht is samenwerking belangrijk. Blijvend samenwerken als samenleving is de vierde veerkracht (institutionele veerkracht). De drijvende kracht achter alles wat we doen.

## Uitvoering

Het samen opstellen van de visie was een eerste stap. Nu werken we met de samenleving aan de uitvoering. De gestelde doelen zijn belangrijk voor ons werk binnen de gemeente. In het coalitieakkoord en de programmabegroting staan daarom de acties binnen de sociale, ecologische en economische veerkracht verder uitgewerkt. De vierde veerkracht bepaalt hoe we samenwerken: met, voor en vanuit de samenleving.

## Samenleving neemt de leiding

In verschillende wijken werken we toe naar de doelen uit de Toekomstvisie. Hoe we die doelen bereiken, is beschreven in wat wij Ontwikkelpaden noemen. In de Ontwikkelpaden werken we gebiedsgericht samen. En bouwen we met elkaar aan de gewenste leefomgeving. De samenleving neemt hierbij de leiding, met initiatieven en







projecten. Soms groot, soms klein en heel tastbaar. In alle gevallen zoeken we de samenwerking met mensen die aan de slag willen met opgaven die om oplossingen vragen. We kijken samen naar mogelijkheden, leren van elkaar en durven te kiezen voor een andere aanpak.

### **Investeren en samenwerken**

We zien bovendien dat betrokken partijen bereid zijn om lokaal te investeren. Ook brengt de gemeente gebiedsbudgetten en projecten in om doelen uit de Toekomstvisie mogelijk te maken. De gemeente faciliteert de samenwerking. We werken niet langer alleen vanuit kantoor, maar ook daadwerkelijk in de wijken. Zo doen we dat in Sittard-Geleen!

## **DE SAMENLEVING NEEMT DE LEIDING**

Toekomstvisie  
Sittard-Geleen 2030



Toekomstvisie  
Sittard-Geleen 2030







# SUCCESVOL SAMENWERKEN IN SITTARD-WEST

Wat willen bewoners en mensen die in Sittard-West werken voor hun wijk? Met die vraag trokken we de wijk in. Ongeveer honderd mensen gingen met elkaar in gesprek. Samen zetten zij de doelen uit de Toekomstvisie om in concrete initiatieven.

## Initiatieven vanuit de wijk

Mensen uit de wijk bepaalden zelf aan welke thema's uit de Toekomstvisie ze wilden werken. Ze kozen voor buiten bewegen, open ontmoeten en leren met de wijk. Dit leidde tot tal van initiatieven en projecten. Deze voeren we nu samen uit. Zo zetten bewoners samen een beweegroute op, gekoppeld aan de QR-fit app. De route loopt door straten en parken in de wijk. De app biedt iedere dag weer nieuwe oefeningen voor onderweg.

## Bewegen, ontmoeten en leren

De beweegroute bevat knooppunten waar je kunt sporten en ontspannen. Op een van die punten staat het Theehuisje. Het pand stond al een tijdje leeg. Cliënten van zorgorganisatie Daelzicht serveren hier nu koffie en thee met iets lekkers. Voor hen een mooie vorm van dagbesteding. Voor de wijk een nieuwe plek om samen te komen.



Met de Toekomstvisie als kompas bouwen we samen aan Sittard-West. Dit zorgt voor veel ontwikkeling in de wijk.

## Inwoners leiden, de gemeente helpt

Sittard-West laat zien hoe samenwerking de wijk sterker maakt. Er zijn zo'n twintig inwonersinitiatieven uitgevoerd of in ontwikkeling. Bedacht en begeleid door mensen uit de wijk. De gemeente luistert, helpt mee en maakt mee mogelijk. En zo passen we ons beleid aan de wensen van de inwoners aan.

Leefomgeving  
Sittard-West



Leefomgeving  
Sittard-West



## Ilona Beaumont, directeur Integraal Kindcentrum Loedoes:

"De bijeenkomsten die de gemeente organiseerde, leverden een mooi netwerk op. Inwoners en organisaties weten elkaar nu te vinden. Zo ontstond er een samenwerking tussen Daelzicht en de school na een gesprek in het Theehuis. Elke ontmoeting zorgt voor nieuwe ideeën. Sommige groot, andere klein, maar altijd waardevol."

**SOMMIGE GROOT,  
ANDERE KLEIN,  
MAAR ALTIJD  
WAARDEVOL."**





# JONGERENPUNT HELPT JEUGD OM PLEK IN SAMENLEVING TE VINDEN

De meeste jongeren vinden zelf hun plek in de samenleving. Ze ontwikkelen zich tot zelfstandige volwassenen, die op eigen benen kunnen staan. Sommige jongeren lukt dat niet. Zij kunnen in Sittard-Geleen terecht bij het Jongerenpunt.

Bij het Jongerenpunt is er aandacht voor alle kwetsbare jongeren tussen de 16 en 27 jaar. Een medewerker van de gemeente helpt hen met vragen of problemen. Vaak gaan die over onderwijs, inkomen, werk, zorg of geldzorgen. Het Jongerenpunt vergroot het toekomstperspectief van jongeren. En helpt hen op weg naar een zelfstandig bestaan.

## De jongere bepaalt

Bij het Jongerenpunt gaat alles in samenspraak met de jongere. Die bepaalt zijn eigen route, stelt eigen doelen en werkt naar een eigen toekomstplan. Hierdoor wordt de jongere actief betrokken bij zijn eigen traject naar een stabiel en zelfstandig leven. Natuurlijk is er begeleiding in die route. Een medewerker van het Jongerenpunt helpt waar nodig.

## We doen het samen

Het Jongerenpunt is altijd in ontwikkeling. De mening van jonge inwoners is daarbij erg belangrijk. Samen met hen en ketenpartners wordt regelmatig gekeken waar nieuwe uitdagingen en ontwikkelingen zitten.

## Net dat beetje extra

De gemeente vindt het belangrijk om kwetsbare jongeren te helpen. Niet alleen omdat dat moet volgens de wet. Ook omdat zij aanvullende ondersteuning wil bieden. Verder hoopt zij zo te voorkomen dat jongeren op latere leeftijd complexere ondersteuning nodig hebben.

## Voorbeeld voor anderen

Met het Jongerenpunt loopt Sittard-Geleen vooruit op de nieuwe wet 'Van school naar duurzaam werk'. Deze unieke manier van werken houdt de gemeente niet voor zichzelf. De ervaring en kennis werd al landelijk gedeeld via een webinar. Ook brengen organisaties regelmatig een werkbezoek aan het Jongerenpunt.

Jongerenpunt



**Gwen Penders,  
Unitcoördinator Team Leren en Jongeren:**

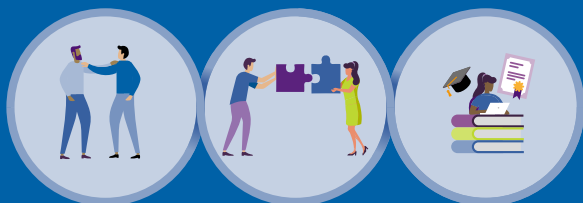
“Het beeld dat jongeren niet willen bijdragen aan de maatschappij is onjuist. Juist in hun kwetsbaarheid schuilt een enorme kracht en potentieel. Met de juiste ondersteuning kan dat potentieel uitgroeien tot waardevolle bijdragen voor onze mooie gemeenschap.”

**ROUTE NAAR  
EEN STABIEL EN  
ZELFSTANDIG  
LEVEN**



# ORGANISATIEVISIE: WIJ WERKEN SAMEN VOOR SITTARD-GELEEN

In Sittard-Geleen bundelen wij onze krachten met inwoners, organisaties, partners en collega's. Zo kunnen we resultaten boeken die ertoe doen. We verkennen nieuwe oplossingen, leren van elkaar en durven dingen anders te doen dan we gewend zijn. We zijn divers en werken inclusief.



Onze kernwaarden:  
**Vertrouwen**  
**Verbinding**  
**Vakmanschap**



**Dienstverlening op maat:**  
we stellen de inwoner centraal.



**Zelfstandige professionals:**  
we vertrouwen op onze expertise om te bepalen hoe we ons werk doen.





**Opgavegericht werken:**  
we staan middenin de  
samenleving en kennen  
onze gemeente.



**Digitaal samenwerken:**  
we maken optimaal  
gebruik van digitale  
mogelijkheden.

# WIJ WERKEN VAN BUITEN NAAR BINNEN!

**Wat we doen,  
doen we met en voor de  
stad en haar inwoners.**



**Flexibel werken:**  
we werken waar  
en met wie je de  
beste resultaten  
kunt behalen  
voor de stad.



# OMGEVINGSBEWUSTE ZELFSTANDIGE PROFESSIONALS

De Toekomstvisie geeft richting aan hoe wij als gemeente ons werk doen. Suzanne Lahaye is Beleidsadviseur HR. Zij vertelt hoe de visie doorwerkt in de praktijk.

## Welke invloed heeft de Toekomstvisie op de organisatie?

“Door de Toekomstvisie hebben we nog meer oog voor de wensen en behoeften van inwoners. We zijn er voor de samenleving. We gaan aan de slag met wat zij belangrijk vindt. Dat vraagt een andere manier van werken. De Toekomstvisie is daarom vertaald naar een organisatievisie. We werken meer van buiten naar binnen. Ook integraal werken wordt steeds belangrijker. Dat vraagt om omgevingsbewuste zelfstandige professionals.”

## Wat is ervoor nodig om een omgevingsbewuste zelfstandige professional te zijn?

“We werken vanuit vertrouwen, verbinding en vakmanschap aan tal van opgaven met en voor de stad en samenleving. Onze medewerkers

moeten zich kunnen verplaatsen in onze inwoners. Ze gaan naar inwoners toe, praten met hen en kijken wat er nodig is. We bedenken dus niet meer achter het bureau wat nodig is. Dat vraagt dat je met een brede kijk je taken oppakt. En daar zelf verantwoordelijkheid voor neemt. Wij bieden alle ruimte en vrijheid om het werk zelf in te delen. Onze professionals kunnen doen wat ze denken dat nodig is.”

## Wat houden die ruimte en vrijheid in?

“Verantwoordelijkheden liggen bijvoorbeeld laag in de organisatie. Ook bepalen medewerkers zelf hun werkplek. Op kantoor, thuis, in de stad of bijvoorbeeld bij een van onze partners.

## Shelly Ver, Jobcoach Team Ontwikkeling:

“Ik klopte aan bij HR voor een aantal tips. Uiteindelijk rolde ik in een coachingstraject. Dat is geen pleister die wordt geplakt; het traject wordt breed ingestoken. Het gaat verder dan werkgerelateerde zaken. Er is ook aandacht voor mij als persoon. Dat maakt het traject voor mij nog waardevoller.”

“ER IS OOK  
AANDACHT VOOR  
MIJ ALS PERSOON”





We werken daar, waar we de beste resultaten halen voor de stad en onze inwoners. En we maken daarbij optimaal gebruik van digitale mogelijkheden.”

**En als je hulp nodig hebt?**

“Er is altijd begeleiding. Nieuwe medewerkers nemen we mee in onze werkwijze. Ook krijgen ze een buddy, een collega in het eigen team die ze op weg helpt. Tijdens de introductiedag gaan nieuwe medewerkers naar buiten om de stad en inwoners te leren kennen.”

**Geldt dat alleen voor nieuwe medewerkers?**

“We moedigen alle medewerkers aan om zich te blijven ontwikkelen. Er is een groot opleidingsaanbod. We werken met interne en externe coaches en opleidingspartners. Ook hebben we zelf een mentorprogramma opgezet. Iedereen mag daaraan meedoen. Een ervaren ambtenaar begeleidt dan een collega. Verder organiseren we pauzemomenten. Hiermee stimuleren we onderlinge verbinding tussen collega’s en informeren we hen over thema’s op het gebied van vitaliteit. Via talentprogramma dagen we collega’s extra uit in hun ontwikkeling. Medewerkers kunnen gedrags-, drijfveren- en talentenanalyses doen. We hebben daarvoor opgeleide consultants in huis. Daarmee bieden we inzicht in het eigen functioneren en dat van collega’s. Het helpt om beter samen te werken. En het draagt bij aan de open houding van onze organisatie.”

**Is er ook ruimte voor feedback?**

“Absoluut. Dat blijkt onder andere uit de ronde langs de velden, die onze gemeentesecretaris onlangs heeft gemaakt. Die gesprekken waren bijzonder openhartig. Ook op intranet bieden we hiervoor ruimte. We stimuleren openheid en transparantie. Ook via ‘Het goede Gesprek’. We leren dus ook voortdurend van elkaar.”





# DE 'SLIMME' PROEFTUIN ZEEHELDENBUURT!

In de wijk Lindeneuvel in Geleen ligt een unieke Proeftuin. Hier experimenteren we binnen één buurt met Smart City, participatie en klimaatbestendige straten.

Samen met de wijk gaan we voor een betere en toekomstbestendige leefomgeving. Om daar te komen zetten we slimme technieken in.

## Inwoners ontwerpen mee

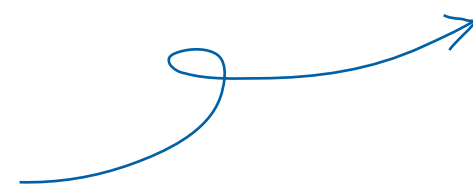
We richten vier straten opnieuw in. Een aantal inwoners heeft sensoren aan hun gevel of rondom huis laten installeren. Deze meten onder andere temperatuur, wind en neerslag. Hiermee helpen ze ons aan waardevolle informatie. We gebruiken de meetgegevens namelijk bij het ontwerpen van de straten en het bedenken van oplossingen. Zo krijgen we voorspellend inzicht. Dat gebruiken we bij het nieuwe ontwerp. Denk aan oplossingen voor overlast door hevige regenbuien of extreem warm weer.

## Doe Mee-café's

Ook op andere plekken in de buurt zijn we aan de slag. Hier willen de bewoners elkaar meer ontmoeten. Ook willen ze meer actie op het gebied van veiligheid, zwerfafval en bewegen. Deze onderwerpen pakken we samen op tijdens 'Doe Mee-café's'. Bewoners kunnen zich hier ook zelf melden met initiatieven. Ook laten we er regelmatig de vooruitgang van de Proeftuin zien via (digitale) thematafels.

## Het Kaolepark

In het Kaolepark maken we samen met bewoners een ontmoetingsplek. Bewegen en sporten staan hier centraal. Voor ouderen, kinderen en jongeren plaatsen we hier



WE METEN OOK OF DE KWALITEIT VAN DE LEEFOMGEVING ECHT VOORUITGAAT.

elementen als bankjes en slimme speel- en sporttoestellen. Zo meten we hoe vaak de elementen gebruikt worden. We ontwerpen hier dus niet alleen samen met de inwoner. We meten ook of de kwaliteit van de leefomgeving echt vooruitgaat.

Meer weten?



## Henk Jacobs, inwoner Zeeheldenbuurt:

"De gemeente nodigt ons regelmatig uit voor Doe Mee-café's in onze wijk. Daar denken we bijvoorbeeld mee over de herinrichting van onze straten. We hebben mooie plannen gemaakt. Ik vind de samenwerking heel positief. Samen maken we onze wijk mooier en klimaatbestendiger. Dat is goed voor ons én voor toekomstige generaties."





## SITTARD-GELEEN, EEN AANTOONBAAR KRACHTIGE ORGANISATIE

Sittard-Geleen is een stad van veerkracht. Vanuit een goede basis spelen we in op de ontwikkelingen die op ons afkomen. Onder meer door slim gebruik te maken van data. Door zaakgericht te werken. En door digitale mogelijkheden ten aanzien van communicatie- en informatievoorziening optimaal te benutten. Informatieveiligheid staat hierbij hoog in het vaandel. In een kort filmpje geven we graag een impressie van kwaliteitsindicatoren die ons helpen om in- en extern de mooiste resultaten te realiseren.



## GEDEELD PLEZIER

Cultuur is een manier om mensen te verwonderen, te activeren, jezelf uit te drukken of ergens bij te horen. Om te ontmoeten en zorgen te delen. Om de leefomgeving aantrekkelijker te maken.

En om trots te vergroten. Kortom, cultuur kent vele gezichten.

Daarom zijn we in 2022 samen met tientallen culturele organisaties, verenigingen, ondernemers en inwoners gestart om het nieuwe cultuurbeleid vorm te geven. Dit resulteerde in de cultuurnota Gedeeld Plezier. Inmiddels is het oude straattheater weer herleefd. Genieten meer mensen van de theaterprogrammering. En zijn jongeren dankbaar voor hun eigen experimenteerplek. Het museum maakt de beweging om niet alleen in de museumzaal te programmeren, maar veel meer een ontmoetingsplek te worden. Om te cocreëren met inwoners en zichtbaar te zijn in de openbare ruimte. De titel van het cultureel kader, Gedeeld Plezier, is dan ook bewust gekozen. Samen met gemeente, organisaties en inwoners delen we immers het kleur geven aan de gemeenschap.



## STADSBRANDING

Sittard-Geleen heeft veel onderscheidende elementen in huis om trots op te zijn. Om het verhaal van Sittard-Geleen krachtig op de kaart te zetten, moeten we echter keuzes maken. Daarom hebben we samen met partners uit de gemeente de merkstrategie van Sittard-Geleen onderzocht. Samen hebben we keuzes gemaakt. Er waren werkbezoeken, diepte-interviews en workshops. Ook ontwierpen we een babbelbox waar inwoners ideeën en suggesties konden delen. De eerste richtingen zijn vervolgens op twee momenten teruggelegd en getoetst bij zo'n twintig partijen uit de stad. In dit proces moeten nog verschillende stappen gezet worden. Ook dat doen we steeds voor en met de gemeenschap.



## INWONERS HELPEN ONS BEGRIJPELIJKER TE SCHRIJVEN

Wij vinden het belangrijk dat iedereen kan meedoen. Dat begint bij het lezen en begrijpen van teksten. Het is dus belangrijk dat we in duidelijke taal schrijven. Zodat inwoners begrijpen waar het over gaat. Dat is niet altijd makkelijk. Daarom bieden we onze medewerkers verschillende hulpmiddelen aan. Denk aan een training 'Brieven en e-mailsschrijven op B1-niveau'. Ook werken we met 'Klinkende Taal'. Een programma dat teksten op taalniveau scant en verbeteruggesties doet. En we delen wekelijks taaltips.

Maar hoe kun je beter testen of teksten duidelijk zijn voor onze inwoners, dan ze aan de inwoners zelf voor te leggen? Wij hebben sinds juli 2022 een Meeleesgroep. Een testpanel dat bestaat uit inwoners die laaggeletterd zijn, een beperking hebben, of de Nederlandse taal (nog) niet helemaal beheersen.

In 2022 en 2023 is de Meeleesgroep 6 keer samengekomen. De groep beoordeelt verschillende soorten teksten. Van brieven tot webpagina's en posters. We bespreken de teksten uitgebreid. En luisteren aandachtig naar de feedback van de groep. We gebruiken deze om onze teksten duidelijker te maken voor een bredere doelgroep.

De samenwerking is een groot succes. In 2024 zijn er zelfs 7 bijeenkomsten geweest. Ook collega's sluiten graag aan bij de Meeleesgroep. Joëlle Janssen, de communicatieadviseur die de Meeleesgroep begeleidt, legt uit: "Hoe goed je ook je best doet om je in inwoners te verplaatsen, het lukt nooit helemaal. Maar waarom zou je alles zelf bedenken? Je kunt het inwoners ook gewoon vragen. Ze denken graag met ons mee. Ze vinden het fijn dat we écht naar hun tips luisteren. Als we de uiteindelijke tekst laten zien, zijn we samen trots op het resultaat. En wat ook mooi is: sommige tips worden al standaard toegepast. We zijn goed op weg, maar het kan altijd beter!"





# DATA HELPT ONS BETERE BESLISSINGEN TE NEMEN

**Onze gemeente heeft sinds vier jaar eigen dataspecialisten in dienst. Zij maken waardevolle analyses en overzichten. Informatie waar organisatie én inwoners van profiteren.**

De afgelopen jaren hebben we grote stappen gezet. Het verzamelen en omzetten van data naar bruikbare informatie is professioneel ingericht. Ook delen de dataspecialisten praktische informatie met onze inwoners. Bijvoorbeeld over de toegankelijkheid van onze gemeente. Zo maakten ze in afstemming met de samenleving een kaart van openbare toiletten.

Deze datagedreven aanpak vertelt ons ook meer over onze organisatie. Zo hebben we bijvoorbeeld meer inzicht in de ontwikkeling van onze medewerkers. Of in hoe snel we reageren op verzoeken uit de samenleving. Medewerkers kunnen met vrijwel alle vragen terecht bij de dataspecialisten om samen tot de beste oplossingen te komen.

Data helpen ons ook om beslissingen minder op gevoel en meer op feiten te nemen. Zo maken we betere keuzes.

Op dit moment ontwikkelen we een open data-portaal. Hier kan iedereen in Sittard-Geleen informatie vandaan halen. Daarnaast werken we aan nieuwe ontwikkelingen op het gebied van data. We zetten een data science-omgeving op voor voorspellende modellen. Ook zijn we bezig met datavirtualisatie. Dit helpt ons om straks nog sneller en efficiënter te besluiten

Sittard-Geleen  
in cijfers



Openbare toiletten  
in beeld gebracht



**Patrick Duchateau,  
Adviseur Informatiemanagement en Data:**

“Met data kunnen we gevoel feitelijk onderbouwen. Daardoor maken we betere keuzes. Bij beleid gebruiken we data ook om die keuzes uit te leggen.”





# ZO WORDEN WE STEEDS INCLUSIEVER EN KAN IEDEREEN ZICH THUIS VOELEN.

Deze boom symboliseert hoe we samen met de samenleving toegroeien naar een inclusief Sittard-Geleen. Meedoen gaat verder dan het toegankelijk en bereikbaar maken van plekken in onze gemeente. Daarom hebben we samen met partners nagedacht over hoe we de diversiteit van onze inwoners kunnen inzetten als onze kracht. Dit heeft geleid tot de aanvliegroute Inclusief Sittard-Geleen.

De takken zijn programma's, agenda's en plannen; de blaadjes projecten. Deze worden gemaakt door de gemeente, partners en inwoners. Met de aanvliegroute kan de boom groeien met nieuwe takken en blaadjes die passen bij de inclusieve doelen. Zo worden we steeds inclusiever en kan iedereen zich thuis voelen.



### Colofon:

Dit magazine is een uitgave van de gemeente Sittard-Geleen. Het magazine is onze inzending voor de nominatie Verkiezing Beste Overheidsorganisatie 2024. We danken deze nominatie aan onze omgevingsbewuste manier van denken en werken, waarbij samenwerken centraal staat; met collega's en de samenleving.

De dimensies waaraan de inzending wordt beoordeeld zijn herkenbaar aan drie pictogrammen:



DIMENSIE EXTERN PROFIEL



DIMENSIE KRACHTIGE ORGANISATIE



DIMENSIE AANTOONBAAR MAATSCHAPPELIJK RESULTAAT

Gemeente Sittard-Geleen  
Postbus 18, 6130 AA Sittard

[www.sittard-geleen.nl](http://www.sittard-geleen.nl) [www.metsittardgeleen.nl](http://www.metsittardgeleen.nl)

sittardgeleen gemeentesittardgeleen @sittardgeleen gemeente Sittard-Geleen

Niets uit deze uitgave mag worden vervoelvoudigd en/of openbaar worden gemaakt door middel van druk, fotokopie, geluidsband, elektronisch of op welke wijze dan ook, zonder onze schriftelijke toestemming.

Augustus 2024

Streven

Sittard-Geleen is inclusief

Diversiteit is een gegeven.

- Samen (in verbinding)
- Wederzijds respect
- Versterken wat er is
- Aanpak op maat
- Blijvende aandacht
- Duidelijke doelen en monitoring van projecten

Randvoorwaarden

Inwoners

Wat we doen

Wie dit doen

Samen Gemeente faciliteert en geeft voorbeeld - Ervarensdeskundigen

Hoe we dit doen

Waarom we dit doen

- Artikel 1 Grondwet: Allen die zich in Nederland bevinden, worden in gelijke gevallen gelijk behandeld.
- Toekomstvisie: Iedereen kan mee doen, niemand wordt uitgesloten.
- VN-verdrag handicap: Iedereen, met of zonder beperking, moet kunnen meedoen.



vergroten

bewustwording en begrip

toegankelijkheid

bereikbaarheid

verbinding tussen inwoners

kansgelijkheid



Gemeente Sittard-Geleen